



คู่มือการปฏิบัติงาน  
เรื่อง การบริหารงานพัสดุภายใต้ พระราชบัญญัติการจัดซื้อ  
จัดจ้างและการบริหารพัสดุภาครัฐ

พ.ศ. ๒๕๖๐

องค์การบริหารส่วนตำบลห้วยค้ำ  
อำเภอรามีสอ จังหวัดศรีสะเกษ

## คำนำ

การจัดทำคู่มือการปฏิบัติงาน เรื่อง การบริหารงานพัสดุภายใต้ พระราชบัญญัติการจัดซื้อจัดจ้าง และการบริหารพัสดุภาครัฐ พ.ศ. ๒๕๖๐ คือการจัดซื้อจัดจ้างและการบริหารพัสดุโดยใช้เงินงบประมาณไปอย่างมีประสิทธิภาพ เกิดความคุ้มค่าต่อภารกิจของรัฐ และป้องกันการทุจริต ขององค์กรปกครองส่วนท้องถิ่นได้

องค์การบริหารส่วนตำบลห้วยน้ำคำ จึงจัดทำแผนจัดการความรู้ เรื่อง การบริหารงานพัสดุภายใต้ พระราชบัญญัติการจัดซื้อจัดจ้างและการบริหารพัสดุภาครัฐ พ.ศ.๒๕๖๐ ขึ้นเพื่อเป็นแนวทางในการจัดซื้อจัดจ้าง และการบริหารพัสดุโดยใช้เงินงบประมาณไปอย่างมีประสิทธิภาพ เกิดความคุ้มค่าต่อภารกิจของรัฐ และป้องกันการทุจริต ให้หน่วยงานของรัฐปฏิบัติตามแนวทางของพระราชบัญญัติการจัดซื้อจัดจ้างและการบริหารพัสดุภาครัฐ และเพื่อให้การปฏิบัติงานเป็นไปอย่างมีระบบ


องค์การบริหารส่วนตำบลห้วยน้ำคำ


## สารบัญ

เรื่อง	หน้า
๑. ชื่อกระบวนการงาน	๑
๒. หน่วยงานที่รับผิดชอบ	๑
๓. การวิเคราะห์กระบวนการงานการบริหารงานพัสดุภายใต้ พ.ร.บ.การจัดซื้อจัดจ้าง และการบริหารพัสดุภาครัฐ พ.ศ. ๒๕๖๐	๑
๓.๑ วัตถุประสงค์	๑
๓.๒ ผลลัพธ์	๑
๓.๓ องค์กรความรู้เรื่องการบริหารงานพัสดุ	๒
๔. จรรยาบรรณ คุณธรรมและจริยธรรมในการปฏิบัติงาน	๑๕
๕. ระบบการติดตามประเมินผล	๑๕

### ภาคผนวก

Flow chart จากศูนย์จัดซื้อจัดจ้างจังหวัดภูเก็ต

 <p>องค์การบริหารส่วนตำบลพรวนคำ</p>	<p style="text-align: center;"><b>คู่มือการปฏิบัติงาน</b></p> <p><b>ชื่อกระบวนงาน :</b> การบริหารงานพัสดุภายใต้ พระราชบัญญัติการจัดซื้อจัดจ้างและการบริหารพัสดุภาครัฐ พ.ศ. ๒๕๖๐</p> <p><b>สำนัก/กอง/กลุ่ม :</b> กองคลัง</p>
<p><b>๑. ชื่อกระบวนงาน:</b> การบริหารงานพัสดุภายใต้ พระราชบัญญัติการจัดซื้อจัดจ้างและการบริหารพัสดุภาครัฐ พ.ศ. ๒๕๖๐</p> <p><b>๒. หน่วยงานที่รับผิดชอบ:</b> กองคลัง องค์การบริหารส่วนตำบลพรวนคำ</p> <p><b>๓. การวิเคราะห์กระบวนงาน</b> การบริหารงานพัสดุภายใต้ พระราชบัญญัติการจัดซื้อจัดจ้างและการบริหารพัสดุภาครัฐ พ.ศ. ๒๕๖๐</p> <p><b>๓.๑ วัตถุประสงค์ของการจัดทำแผนการบริหารงานพัสดุภายใต้ พระราชบัญญัติการจัดซื้อจัดจ้างและการบริหารพัสดุภาครัฐ พ.ศ. ๒๕๖๐</b></p> <p>๑.๑ เพื่อให้คณะผู้บริหารท้องถิ่น สมาชิกสภาองค์การบริหารส่วนตำบล พนักงานส่วนท้องถิ่น พนักงานจ้าง ครูผู้ดูแลเด็ก เจ้าหน้าที่และตัวแทนภาคประชาชนที่ได้รับมอบหมายงานด้านพัสดุ ในการร่วมเป็นคณะกรรมการจัดซื้อจัดจ้าง ได้รับทราบพระราชบัญญัติการจัดซื้อจัดจ้างและการบริหารพัสดุภาครัฐ พ.ศ.๒๕๖๐ และกฎหมายต่างๆ ที่เกี่ยวข้อง</p> <p>๑.๒ เพื่อให้คณะผู้บริหารท้องถิ่น สมาชิกสภาองค์การบริหารส่วนตำบล พนักงานส่วนท้องถิ่น พนักงานจ้าง ครูผู้ดูแลเด็ก เจ้าหน้าที่และตัวแทนภาคประชาชนที่ได้รับมอบหมายงานด้านพัสดุ ในการร่วมเป็นคณะกรรมการจัดซื้อจัดจ้าง ได้รับทราบขั้นตอนการบันทึกข้อมูลการจัดซื้อจัดจ้างวิธีทางอิเล็กทรอนิกส์ (e-Gp) โดยแยกออกเป็นวิธีการจัดซื้อจัดจ้างต่าง ๆ ได้อย่างถูกต้องและสอดคล้องกับระเบียบกฎหมาย</p> <p>๑.๓ เพื่อให้คณะผู้บริหารท้องถิ่น สมาชิกสภาองค์การบริหารส่วนตำบล พนักงานส่วนท้องถิ่น พนักงานจ้าง ครูผู้ดูแลเด็ก เจ้าหน้าที่และตัวแทนภาคประชาชนที่ได้รับมอบหมายงานด้านพัสดุ ในการร่วมเป็นคณะกรรมการจัดซื้อจัดจ้าง ได้ทราบถึงบทบาทหน้าที่และเทคนิคในการปฏิบัติงานตลอดจนการแลกเปลี่ยนสอบถามประเด็นปัญหาต่างๆ ที่เกิดขึ้น เพื่อให้สามารถปฏิบัติหน้าที่ได้อย่างมีประสิทธิภาพและประสิทธิผล</p> <p>๑.๔ เพื่อให้คณะผู้บริหารท้องถิ่น สมาชิกสภาองค์การบริหารส่วนตำบล พนักงานส่วนท้องถิ่น พนักงานจ้าง ครูผู้ดูแลเด็ก เจ้าหน้าที่และตัวแทนภาคประชาชนที่ได้รับมอบหมายงานด้านพัสดุ ในการร่วมเป็นคณะกรรมการจัดซื้อจัดจ้างมีความเข้าใจในแนวทางการตรวจสอบของสำนักงานคณะกรรมการป้องกันและปราบปรามการทุจริตแห่งชาติและสำนักงานตรวจเงินแผ่นดินภายใต้กฎหมาย ระเบียบและหนังสือสั่งการที่เกี่ยวข้อง</p> <p><b>๓.๒ ผลลัพธ์ของการจัดทำการบริหารงานพัสดุภายใต้ พระราชบัญญัติการจัดซื้อจัดจ้างและการบริหารพัสดุภาครัฐ พ.ศ. ๒๕๖๐</b></p> <p>๑.๑ ทำให้ได้รับทราบหลักการ และวิธีปฏิบัติงานตามพระราชบัญญัติการจัดซื้อจัดจ้างและการบริหารพัสดุภาครัฐ</p> <p>๑.๒ ทำให้มีความรู้ความเข้าใจแนวทางปฏิบัติตามระเบียบกระทรวงการคลังว่าด้วยการจัดซื้อจัดจ้างและการบริหารพัสดุภาครัฐ พ.ศ. ๒๕๖๐</p> <p>๑.๓ ทำให้มีความรู้ความเข้าใจขั้นตอนวิธีการปฏิบัติในการจัดหาพัสดุด้วยระบบการจัดซื้อจัดจ้างภาครัฐ (e-Gp) กระบวนการจัดซื้อจัดจ้างด้วยวิธีตลาดอิเล็กทรอนิกส์(e-market) กระบวนการจัดซื้อจัดจ้างด้วยวิธีประกวดราคาอิเล็กทรอนิกส์ (e-bidding)</p> <p>๑.๔ ทำให้การดำเนินการเกี่ยวกับการจัดซื้อจัดจ้างและการบริหารพัสดุขององค์กรปกครองส่วนท้องถิ่นเป็นไปอย่างถูกต้อง มีประสิทธิภาพและถือปฏิบัติเป็นไปในแนวทางเดียวกัน</p>	

 <p>องค์การบริหารส่วนตำบลห้วยน้ำค้ำ</p>	<p style="text-align: center;"><b>คู่มือการปฏิบัติงาน</b></p> <p><b>ชื่อกระบวนการ :</b> การบริหารงานพัสดุภายใต้ พระราชบัญญัติการจัดซื้อจัดจ้างและการบริหารพัสดุภาครัฐ พ.ศ. ๒๕๖๐</p> <p><b>สำนัก/กอง/กลุ่ม :</b> กองคลัง</p>
<p>๑.๕ ทำให้เข้าใจแนวทางการตรวจสอบของสำนักงานคณะกรรมการป้องกันและปราบปรามการทุจริตแห่งชาติและสำนักงานการตรวจเงินแผ่นดินภายใต้กฎหมาย ระเบียบ และหนังสือสั่งการที่เกี่ยวข้อง</p> <p><b>๓.๓ องค์ความรู้การบริหารงานพัสดุภายใต้ พระราชบัญญัติการจัดซื้อจัดจ้างและการบริหารพัสดุภาครัฐ พ.ศ. ๒๕๖๐</b></p> <p>การจัดซื้อจัดจ้าง หมายความว่า การดำเนินการเพื่อให้ได้มาซึ่งพัสดุโดยการซื้อ จ้าง เช่า แลกเปลี่ยน หรือโดยนิติกรรมอื่นตามที่กำหนดในกฎกระทรวง</p> <p>พัสดุ หมายความว่า สินค้า งานบริการ งานก่อสร้าง งานจ้างที่ปรึกษาและงานจ้างออกแบบหรือควบคุมงานก่อสร้าง รวมทั้งการดำเนินการอื่นตามที่กำหนดในกฎกระทรวง</p> <p>สินค้า หมายความว่า วัสดุ ครุภัณฑ์ ที่ดิน สิ่งปลูกสร้าง และทรัพย์สินอื่นใด รวมทั้งงานบริการที่รวมอยู่ในสินค้านั้นด้วย แต่มูลค่าของงานบริการต้องไม่สูงกว่ามูลค่าของสินค้านั้น</p> <p>งานบริการ หมายความว่า งานจ้างบริการ งานจ้างเหมาบริการ งานจ้างทำของและการรับขนตามประมวลกฎหมายแพ่งและพาณิชย์จากบุคคลธรรมดาหรือนิติบุคคล แต่ไม่หมายความรวมถึงการจ้างลูกจ้างของหน่วยงานของรัฐ การรับขนในการเดินทางไปราชการหรือไปปฏิบัติงานของหน่วยงานของรัฐ งานจ้างที่ปรึกษา งานจ้างออกแบบหรือควบคุมงานก่อสร้าง และการจ้างแรงงานตามประมวลกฎหมายแพ่งและพาณิชย์</p> <p>งานก่อสร้าง หมายความว่า งานก่อสร้างอาคาร งานก่อสร้างสาธารณูปโภค หรือสิ่งปลูกสร้างอื่นใดและการซ่อมแซม ต่อเติม ปรับปรุง รื้อถอน หรือการกระทำอื่นที่มีลักษณะทำนองเดียวกันต่ออาคารสาธารณูปโภค หรือสิ่งปลูกสร้างดังกล่าว รวมทั้งงานบริการที่รวมอยู่ในงานก่อสร้างนั้นด้วย แต่มูลค่าของงานบริการต้องไม่สูงกว่ามูลค่าของงานก่อสร้างนั้น</p> <p>อาคาร หมายความว่า สิ่งปลูกสร้างถาวรที่บุคคลอาจเข้าอยู่หรือใช้สอยได้ เช่น อาคารที่ทำการโรงพยาบาล โรงเรียน สนามกีฬา หรือสิ่งปลูกสร้างอย่างอื่นที่มีลักษณะทำนองเดียวกัน รวมทั้งสิ่งก่อสร้างอื่นๆซึ่งสร้างขึ้นเพื่อประโยชน์ใช้สอยสำหรับอาคารนั้นๆ เช่น เสาธง รั้ว ท่อระบายน้ำ หอถังน้ำ ถนน ประปา ไฟฟ้า หรือสิ่งอื่นๆซึ่งเป็นส่วนประกอบของตัวอาคาร เช่น เครื่องปรับอากาศ ลิฟต์ หรือเครื่องเรือน</p> <p>สาธารณูปโภค หมายความว่า งานอันเกี่ยวกับการประปา การไฟฟ้า การสื่อสาร การโทรคมนาคม การระบายน้ำ การขนส่งทางท่อ ทางน้ำ ทางบก ทางอากาศ หรือทางราง หรือการอื่นที่เกี่ยวข้องซึ่งดำเนินการในระดับพื้นดิน ใต้พื้นดิน หรือเหนือพื้นดิน</p> <p>งานจ้างที่ปรึกษา หมายความว่า งานจ้างบริการจากบุคคลธรรมดาหรือนิติบุคคลเพื่อเป็นผู้ให้คำปรึกษาหรือแนะนำแก่หน่วยงานของรัฐในด้านวิศวกรรม สถาปัตยกรรม ผังเมือง กฎหมาย เศรษฐศาสตร์ การเงิน การคลัง สิ่งแวดล้อม วิทยาศาสตร์ เทคโนโลยี สาธารณสุข ศิลปวัฒนธรรม การศึกษาวิจัย หรือด้านอื่นที่อยู่ในภารกิจของรัฐหรือของหน่วยงานของรัฐ</p> <p>การจ้างออกแบบหรือควบคุมงานก่อสร้าง หมายความว่า งานจ้างบริการจากบุคคลธรรมดาหรือนิติบุคคล เพื่้ออกแบบหรือควบคุมงานก่อสร้าง</p> <p>การบริหารพัสดุ หมายความว่า การเก็บ การบันทึก การเบิกจ่าย การยืม การตรวจสอบ การบำรุงรักษา และการจำหน่ายพัสดุ</p>	



องค์การบริหารส่วนตำบลหวานคำ

### คู่มือการปฏิบัติงาน

ชื่อกระบวนการ : การบริหารงานพัสดุภายใต้ พระราชบัญญัติการจัดซื้อจัดจ้างและการบริหารพัสดุภาครัฐ พ.ศ. ๒๕๖๐

สำนัก/กอง/กลุ่ม : กองคลัง

ราคากลาง หมายความว่า ราคาเพื่อเป็นฐานสำหรับเปรียบเทียบราคาที่ผู้ยื่นข้อเสนอได้ยื่นเสนอไว้ซึ่งสามารถจัดซื้อจัดจ้างได้จริงตามลำดับ ดังต่อไปนี้

๑. ราคาที่ได้มาจากการคำนวณตามหลักเกณฑ์ที่คณะกรรมการราคากลางกำหนด
๒. ราคาที่ได้มาจากรฐานข้อมูลราคาอ้างอิงของพัสดุที่กรมบัญชีกลางจัดทำ
๓. ราคามาตรฐานที่สำนักงบประมาณหรือหน่วยงานกลางอื่นกำหนด
๔. ราคาที่ได้มาจากการสืบราคาจากท้องตลาด
๕. ราคาที่เคยซื้อหรือจ้างครั้งหลังสุดภายในระยะเวลาสองปีงบประมาณ
๖. ราคาอื่นใดตามหลักเกณฑ์ วิธีการ หรือแนวทางปฏิบัติของหน่วยงานของรัฐนั้นๆ

เงินงบประมาณ หมายความว่า เงินงบประมาณตามกฎหมายว่าด้วยงบประมาณรายจ่ายกฎหมายว่าด้วยวิธีการงบประมาณหรือกฎหมายเกี่ยวกับการโอนงบประมาณ เงินซึ่งหน่วยงานของรัฐได้รับโดยได้รับอนุญาตจากรัฐมนตรีให้ไม่ต้องนำส่งคลังตามกฎหมายว่าด้วยวิธีการงบประมาณหรือกฎหมายว่าด้วยเงินคงคลัง เงินซึ่งหน่วยงานของรับได้รับไว้โดยไม่ต้องนำส่งคลังเป็นรายได้แผ่นดินตามกฎหมาย และเงิน ภาษีอากร ค่าธรรมเนียม หรือผลประโยชน์อื่นใดที่ตกเป็นรายได้ของราชการส่วนท้องถิ่นตามกฎหมายหรือที่ทำการส่วนท้องถิ่นมีอำนาจเรียกเก็บตามกฎหมาย และให้หมายความรวมถึงเงินกู้ เงินช่วยเหลือ และเงินอื่นตามที่กำหนดในกฎกระทรวง

หน่วยงานของรัฐ หมายความว่า ราชการส่วนกลาง ราชการส่วนภูมิภาค ราชการส่วนท้องถิ่น รัฐวิสาหกิจตามกฎหมายว่าด้วยวิธีการงบประมาณ องค์การมหาชน องค์การอิสระ องค์การตามรัฐธรรมนูญ หน่วยธุรกิจของศาล มหาวิทยาลัยในกำกับของรัฐ หน่วยงานสังกัดรัฐสภาหรือในกำกับของรับสภา หน่วยงานอิสระของรัฐ และหน่วยงานอื่นตามที่กำหนดในกฎกระทรวง

เจ้าหน้าที่ หมายความว่า ผู้มีหน้าที่เกี่ยวกับการจัดซื้อจัดจ้างหรือการบริหารพัสดุ หรือผู้ที่ได้รับมอบหมายจากผู้มีอำนาจให้ปฏิบัติหน้าที่เกี่ยวกับการจัดซื้อจัดจ้างหรือการบริหารพัสดุของหน่วยงานของรัฐ

การจัดซื้อจัดจ้างและการบริหารพัสดุของหน่วยงานของรัฐต้องก่อให้เกิดประโยชน์สูงสุดแก่หน่วยงานของรัฐ และต้องสอดคล้องกับหลักการ ดังต่อไปนี้


(๑) คุ่มค่า โดยพัสดุที่จัดซื้อจัดจ้างต้องมีคุณภาพหรือคุณลักษณะที่ตอบสนองวัตถุประสงค์ในการใช้งานของหน่วยงานของรัฐ มีราคาที่เหมาะสม และมีแผนการบริหารพัสดุที่เหมาะสมและชัดเจน

(๒) โปร่งใส โดยการจัดซื้อจัดจ้างและการบริหารพัสดุต้องกระทำโดยเปิดเผย เปิดโอกาสให้มีการแข่งขันอย่างเป็นธรรม มีการปฏิบัติต่อผู้ประกอบการทุกรายโดยเท่าเทียมกัน มีระยะเวลาที่เหมาะสมและเพียงพอต่อการยื่นข้อเสนอ มีหลักฐานการดำเนินงานชัดเจน และมีการเปิดเผยข้อมูลการจัดซื้อจัดจ้างและการบริหารพัสดุในทุกขั้นตอน

(๓) มีประสิทธิภาพและประสิทธิผล โดยต้องมีการวางแผนการจัดซื้อจัดจ้างและการบริหารพัสดุล่วงหน้า เพื่อให้การจัดซื้อจัดจ้างและการบริหารพัสดุเป็นไปอย่างต่อเนื่องและมีกำหนดเวลาที่เหมาะสมโดยมีการประเมินและเปิดเผยผลสัมฤทธิ์ของการจัดซื้อจัดจ้างและการบริหารพัสดุ

(๔) ตรวจสอบได้ โดยมีการเก็บข้อมูลการจัดซื้อจัดจ้างและการบริหารพัสดุอย่างเป็นระบบเพื่อประโยชน์ในการตรวจสอบให้หน่วยงานของรัฐใช้หลักการตามวรรคหนึ่งเพื่อเป็นแนวทางในการปฏิบัติเกี่ยวกับการจัดซื้อจัดจ้างและการบริหารพัสดุ หากการจัดซื้อจัดจ้างไม่เป็นไปตามหลักการดังกล่าว แต่ไม่มีผลต่อการจัดซื้อจัดจ้างอย่างมี

 <p>องค์การบริหารส่วนตำบลห้วยคำ</p>	<p style="text-align: center;"><b>คู่มือการปฏิบัติงาน</b></p> <p><b>ชื่อกระบวนการ :</b> การบริหารงานพัสดุภายใต้ พระราชบัญญัติการจัดซื้อจัดจ้างและการบริหารพัสดุภาครัฐ พ.ศ. ๒๕๖๐</p> <p><b>สำนัก/กอง/กลุ่ม :</b> กองคลัง</p>
<p>นัยสำคัญ หรือเกิดจากกรณีเร่งด่วน หรือมีเหตุผลหรือความจำเป็นอื่น การจัดซื้อจัดจ้างนั้นย่อมไม่เสียไปหน้า ๑๘ เล่ม ๑๓๔ ตอนที่ ๒๔ ก ราชกิจจานุเบกษา ๒๔ กุมภาพันธ์ ๒๕๖๐ ให้ใช้หลักการตามวรรคหนึ่งเป็นแนวทางในการปฏิบัติ ตามอำนาจหน้าที่ของคณะกรรมการนโยบายคณะกรรมการวินิจฉัย คณะกรรมการราคากลาง คณะกรรมการ ค.ป.ท. และคณะกรรมการพิจารณาอุทธรณ์โดยอนุโลม</p> <p><b>หัวหน้าหน่วยงานของรัฐ</b></p> <p>ราชการส่วนท้องถิ่น หมายถึง นายองค์การบริหารส่วนจังหวัด นายเทศมนตรี นายองค์การบริหารส่วนตำบล ผู้ว่าราชการกรุงเทพมหานคร นายกเมืองพัทยา หรือดำรงตำแหน่งที่เรียนชื่ออย่างอื่นที่มีฐานะเทียบเท่า</p> <p><b>การมอบอำนาจ</b></p> <p>หัวหน้าหน่วยงานของรัฐหรือผู้มีอำนาจสั่งซื้อสั่งจ้างจะมอบอำนาจเป็นหนังสือให้แก่ผู้ดำรงตำแหน่งใดก็ได้ซึ่งสังกัดหน่วยงานของรัฐเดียวกัน โดยให้คำนึงถึงระดับตำแหน่ง หน้าที่และความรับผิดชอบของผู้ที่ได้รับมอบอำนาจเป็นสำคัญ (ผู้รับมอบอำนาจจะมอบอำนาจให้แก่ผู้ดำรงตำแหน่งอื่นต่อไปไม่ได้) เพื่อความคล่องตัวในการจัดซื้อจัดจ้างให้หัวหน้าหน่วยงานของรัฐมอบอำนาจในการสั่งการและดำเนินการจัดซื้อจัดจ้างให้แก่ ผู้ดำรงตำแหน่งรองลงไปเป็นลำดับ</p> <p><b>การดำเนินการด้วยวิธีการทางอิเล็กทรอนิกส์</b></p> <ol style="list-style-type: none"><li>๑. การดำเนินการจัดซื้อจัดจ้างและการบริหารพัสดุตามระเบียบนี้ ด้วยวิธีการทางอิเล็กทรอนิกส์ ให้หน่วยงานของรัฐดำเนินการในระบบเครือข่ายสารสนเทศของกรมบัญชีกลางผ่านระบบจัดซื้อจัดจ้างภาครัฐด้วยอิเล็กทรอนิกส์ (Electronic Government Procurement : e-GP) ตามวิธีการที่กรมบัญชีกลางกำหนด</li><li>๒. ให้หน่วยงานของรัฐใช้เอกสารที่จัดพิมพ์จากระบบจัดซื้อจัดจ้างภาครัฐด้วยอิเล็กทรอนิกส์เป็นเอกสารประกอบการดำเนินการจัดซื้อจัดจ้าง</li></ol> <p>หลักเกณฑ์การปฏิบัติในการเปิดเผยราคากลางและการคำนวณราคากลางการเปิดเผยราคากลางและการคำนวณราคากลางของการจัดซื้อจัดจ้าง ๗ ประเภท</p> <ol style="list-style-type: none"><li>๑. การจ้างงานก่อสร้าง</li><li>๒. การจ้างควบคุมงาน</li><li>๓. การจ้างออกแบบ</li><li>๔. การจ้างที่ปรึกษา</li><li>๕. การจ้างงานวิจัยหรือเงินสนับสนุนให้ทุนการวิจัย</li><li>๖. การจ้างพัฒนาระบบคอมพิวเตอร์</li><li>๗. การจัดซื้อจัดจ้างที่มีชิ้นงานก่อสร้าง</li></ol>	

 <p>องค์การบริหารส่วนตำบลห้วยค้อ</p>	<p style="text-align: center;"><b>คู่มือการปฏิบัติงาน</b></p> <p><b>ชื่อกระบวนการ</b> การบริหารงานพัสดุภายใต้ พระราชบัญญัติการจัดซื้อจัดจ้างและการบริหารพัสดุภาครัฐ พ.ศ. ๒๕๖๐</p> <p><b>สำนัก/กอง/กลุ่ม:</b> กองคลัง</p>
<p><b>ขั้นตอนการซื้อหรือจ้าง</b></p> <ol style="list-style-type: none"><li>๑. แผนการจัดซื้อจัดจ้าง เมื่อหัวหน้าหน่วยงานของรัฐ เห็นชอบประกาศเผยแพร่แผนฯ</li><li>๒. ทำรายงานขอซื้อ/จ้าง</li><li>๓. ดำเนินการจัด วิธีการจัดจ้างทั่วไป ๓ วิธี คือ วิธีประกาศเชิญชวน วิธีคัดเลือก วิธีเฉพาะเจาะจง</li><li>๔. ขออนุมัติสั่งซื้อ/จ้าง ผู้มีอำนาจอนุมัติสั่งซื้อหรือสั่งจ้าง หัวหน้าหน่วยงานของรัฐผู้มีอำนาจเหนือขึ้นไป</li></ol> <p>๑ ชั้น</p> <ol style="list-style-type: none"><li>๕. การทำสัญญา หัวหน้าหน่วยงานของรัฐ</li><li>๖. การตรวจรับพัสดุ คณะกรรมการตรวจรับพัสดุ</li><li>๗. จัดทำบันทึกรายงานผลการพิจารณา จัดเก็บเอกสารเพื่อรอการตรวจสอบของหน่วยตรวจสอบ</li><li>๘. การเก็บ การบันทึก การเบิกจ่ายพัสดุ การบริหารพัสดุ</li><li>๙. การตรวจสอบพัสดุประจำปี ก่อนสิ้นเดือนกันยายนของทุกปี หัวหน้าหน่วยงานของรัฐแต่งตั้งผู้รับผิดชอบในการตรวจสอบพัสดุ ที่มีชื่อเป็นเจ้าหน้าที่พัสดุ ให้เริ่มตรวจเปิดวันทำการแรกของเดือนตุลาคม ตรวจสอบให้แล้วเสร็จ แล้วเสนอรายงานผลภายใน ๓๐ วันทำการนับจากตรวจ</li><li>๑๐. การจำหน่ายพัสดุ ขาย ขายทอดตลาด แลกเปลี่ยน โอน แปรสภาพหรือทำลาย</li></ol> <p><b>วิธีการซื้อหรือจ้าง มี ๓ วิธี</b></p> <ol style="list-style-type: none"><li>๑. วิธีประกาศเชิญชวนทั่วไป เชิญชวนให้ผู้ประกอบการทั่วไป ที่มีคุณสมบัติตรงตามเงื่อนไขที่กำหนดเข้ายื่นข้อเสนอ</li><li>๒. วิธีคัดเลือก เชิญชวนเฉพาะผู้ประกอบการที่มีคุณสมบัติตรงตามที่กำหนดซึ่งต้องไม่น้อยกว่า ๓ ราย ให้เข้ายื่นข้อเสนอ เว้นแต่ผู้ประกอบการที่มีคุณสมบัติตรงตามกำหนดน้อยกว่า ๓ ราย</li><li>๓. วิธีเฉพาะเจาะจง หน่วยงานภาครัฐเชิญชวนผู้ประกอบการที่มีคุณสมบัติตรงตามที่กำหนดรายใดรายหนึ่ง ให้เข้ายื่นข้อเสนอหรือให้เข้ามาเจรจาต่อรองราคากับหน่วยงานของรัฐโดยตรง</li></ol> <p><b>วิธีสอบราคา</b> ได้แก่ การจัดซื้อจัดจ้างพัสดุครั้งหนึ่งซึ่งมีราคาเกิน ๕๐๐,๐๐๐ บาท แต่ไม่เกิน ๕,๐๐๐,๐๐๐ บาท ให้กระทำได้เฉพาะกรณีที่หน่วยงานของรัฐตั้งอยู่ในพื้นที่ที่มีข้อจำกัดในการใช้สัญญาณอินเทอร์เน็ต ทั้งนี้เจ้าหน้าที่ต้องระบุเหตุผลความจำเป็นที่ไม่อาจดำเนินการด้วยวิธี e-market หรือวิธี e-bidding ไว้ในรายงานขอซื้อขอจ้างด้วย</p> <p><b>การดำเนินการโดยวิธีสอบราคา</b></p> <ul style="list-style-type: none"><li>- วิธีสอบราคา คือ การซื้อหรือจ้างครั้งหนึ่งเกิน ๕๐๐,๐๐๐ บาท แต่ไม่เกิน ๕,๐๐๐,๐๐๐ บาท</li><li>- ให้กระทำได้ในกรณีที่หน่วยงานของรัฐนั้นตั้งอยู่ในพื้นที่ที่มีข้อจำกัดในการใช้สัญญาณอินเทอร์เน็ต ทำให้ไม่สามารถดำเนินการผ่านระบบตลาดอิเล็กทรอนิกส์หรือระบบประกวดราคาอิเล็กทรอนิกส์ได้</li><li>- ทั้งนี้ให้เจ้าหน้าที่ระบุเหตุผลความจำเป็นที่ไม่อาจดำเนินการซื้อหรือจ้างด้วยวิธีตลาดอิเล็กทรอนิกส์หรือวิธีประกวดราคาอิเล็กทรอนิกส์ไว้ในรายงานขอซื้อขอจ้างด้วย</li></ul> <p><b>วิธีคัดเลือก</b> ให้คณะกรรมการซื้อหรือจ้างโดยวิธีคัดเลือกเชิญชวนผู้ประกอบการที่มีคุณสมบัติตรงตามเงื่อนไขที่กำหนดไม่น้อยกว่า ๓ ราย เว้นแต่ในงาานนั้นมีผู้ประกอบการที่มีคุณสมบัติตรงตามที่กำหนดน้อยกว่า ๓ ราย</p>	





องค์การบริหารส่วนตำบลห้วยน้ำคำ

### คู่มือการปฏิบัติงาน

ชื่อกระบวนการ : การบริหารงานพัสดุภายใต้ พระราชบัญญัติการจัดซื้อจัดจ้างและการบริหารพัสดุภาครัฐ พ.ศ. ๒๕๖๐  
สำนัก/กอง/กลุ่ม : กองคลัง

#### การดำเนินการโดยวิธีคัดเลือก

เจ้าหน้าที่พัสดุจัดทำรายงานขอซื้อขอจ้าง



เสนอหัวหน้าหน่วยงานของรัฐ (ผ่านหัวหน้าเจ้าหน้าที่พัสดุ)



เมื่อหัวหน้าหน่วยงานให้ความเห็นชอบรายงานขอซื้อขอจ้าง

- กกก.จัดซื้อหรือจัดจ้างโดยวิธีคัดเลือกทำหนังสือเชิญชวนส่งไปยังผู้ประกอบการ
- ผู้ประกอบการที่ได้รับหนังสือเชิญชวนยื่นเสนอราคาตามวัน เวลา ที่หน่วยงานของรัฐกำหนด

ให้คณะกรรมการจัดซื้อหรือจัดจ้างโดย วิธีคัดเลือก ดำเนินการ



- การยื่นซอง - ผู้ยื่นข้อเสนอจะต้องผลึกซองเจ้าหน้าที่ถึงประธานคณะกรรมการฯ
- ส่งถึงหน่วยงานของรัฐโดยยื่นตรงต่อหน่วยงานของรัฐ พร้อมรับซองเอกสารหลักฐานที่ยื่นมาพร้อมกับซองใบเสนอราคาว่าเอกสารดังกล่าวถูกต้องและเป็นความจริงทุกประการ
- การรับซอง - ลงรับโดยไม่เปิดซอง
- ระบุวันและเวลาที่รับซอง
  - ออกใบรับให้แก่ผู้ยื่นซอง
  - ส่งมอบซองเสนอราคาและเอกสารหลักฐานต่างๆ ต่อคณะกรรมการฯเพื่อดำเนินการต่อไป

#### หน้าที่คณะกรรมการจัดซื้อหรือจ้างโดยวิธีคัดเลือก

- จัดทำหนังสือเชิญชวนไปยังผู้ประกอบการที่มีคุณสมบัติตรงตามที่กำหนด
- รับซองข้อเสนอของผู้ประกอบการ เฉพาะรายที่มีหนังสือเชิญชวนเท่านั้น พร้อมจัดทำบัญชีรายชื่อผู้มายื่นข้อเสนอ (เมื่อพ้นกำหนดเวลายื่นซองข้อเสนอ ห้ามรับเอกสารหลักฐานต่างๆและพัสดุ)
- เมื่อถึงกำหนดวัน เวลาการเปิดซองข้อเสนอ ให้กรรมการเปิดซองผู้ยื่นเสนอราคาทุกราย และตรวจสอบเอกสารหลักฐาน พร้อมจัดทำบัญชีรายการเอกสารหลักฐานต่างๆ ของผู้รับข้อเสนอ+กรรมการทุกคนลงลายมือชื่อกำกับเอกสารทุกแผ่น
- ตรวจสอบคุณสมบัติของผู้ยื่นเสนอราคาให้ถูกต้องตามเงื่อนไขที่กำหนด
- พิจารณาคัดเลือกพัสดุที่จะซื้อหรือจ้างผู้ยื่นข้อเสนอ ที่ถูกต้องตามกำหนด แล้วให้เสนอซื้อหรือจ้างจากผู้ยื่นข้อเสนอรายที่ได้รับคัดเลือกไว้ ซึ่งเสนอราคาต่ำสุด หรือได้คะแนนรวมสูงสุดตามเกณฑ์การพิจารณาผลที่หน่วยงานของรัฐกำหนดไว้ในเอกสารเชิญชวน
- จัดทำรายงานผลการพิจารณาเสนอหัวหน้าหน่วยงานของรัฐผ่านหัวหน้าเจ้าหน้าที่ประกอบด้วย-รายการพัสดุ-รายชื่อผู้ยื่นข้อเสนอ ราคาที่เสนอทุกราย-ผู้ผ่านการคัดเลือก-หลักเกณฑ์การพิจารณา-ผลการพิจารณา



องค์การบริหารส่วนตำบลหวานคัว

### คู่มือการปฏิบัติงาน

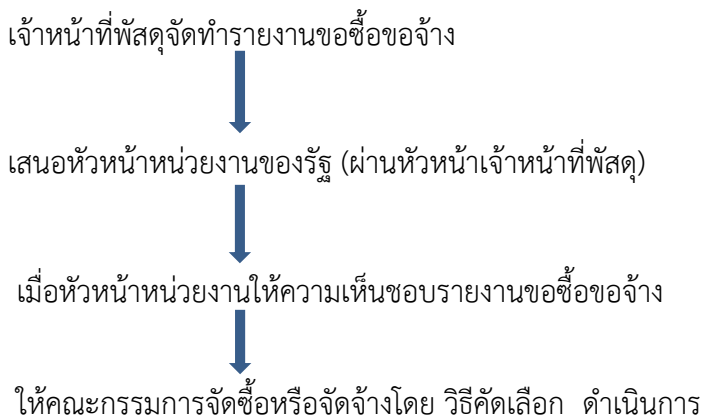
**ชื่อกระบวนการ :** การบริหารงานพัสดุภายใต้ พระราชบัญญัติการจัดซื้อจัดจ้างและการบริหารพัสดุภาครัฐ พ.ศ. ๒๕๖๐  
**สำนัก/กอง/กลุ่ม :** กองคลัง

#### การพิจารณาผลการเสนอราคา

หากปรากฏว่า มีผู้ยื่นข้อเสนอเพียงรายเดียว หรือมีผู้ยื่นข้อเสนอหลายราย แต่ถูกต้องตรงตามเงื่อนไขที่กำหนดในหนังสือเชิญชวนเพียงรายเดียว ให้กรรมการฯ ให้เสนอหัวหน้าหน่วยงานของรัฐ ผ่านหัวหน้าเจ้าหน้าที่เพื่อยกเลิกการคัดเลือกครั้งนั้น แต่ถ้าคณะกรรมการเห็นว่ามีความเหมาะสมที่จะดำเนินการต่อไปโดยไม่ต้องยกเลิกให้คณะกรรมการฯ ต่อรอราคากับผู้ยื่นข้อเสนอรายนั้น แล้วเสนอความเห็นต่อหัวหน้าหน่วยงานของรัฐต่อไป  
กรณีไม่มีผู้เสนอราคาหรือมีแต่ไม่ถูกต้องตรงตามเงื่อนไขที่กำหนดในหนังสือเชิญชวนให้เสนอหัวหน้าหน่วยงานของรัฐ ผ่านหัวหน้าเจ้าหน้าที่เพื่อยกเลิกการคัดเลือกในครั้งนั้น และดำเนินการใหม่ โดยวิธีเฉพาะเจาะจงตามมาตรา ๕๖(๒)(ก) ก็ได้

#### วิธีเฉพาะเจาะจง

ให้คณะกรรมการซื้อหรือจ้างโดยวิธีเฉพาะเจาะจงเชิญชวนผู้ประกอบการที่มีคุณสมบัติตรงตามเงื่อนไขที่กำหนดรายใดรายหนึ่ง เข้ายื่นข้อเสนอหรือเข้ามาเจรจาต่อรองราคา  
การดำเนินการโดยวิธีเฉพาะเจาะจง



#### การดำเนินการโดยวิธีเฉพาะเจาะจง ตามระเบียบฯ ข้อ ๗๘ (๑)

กรณีใช้วิธีตามมาตรา ๕๖ วรรค๑(๒) (ก) ใช้ทั้งวิธีประกาศเชิญชวนทั่วไปและวิธีคัดเลือก หรือวิธีคัดเลือกแล้วแต่ไม่มีผู้ยื่นข้อเสนอ หรือไม่ได้รับการคัดเลือก



ให้เชิญผู้ประกอบการที่มีอาชีพขายหรือรับจ้างนั้นโดยตรง หรือจากผู้ยื่นข้อเสนอในการใช้วิธีประกาศเชิญชวนทั่วไป หรือวิธีคัดเลือกซึ่งถูกยกเลิกไป (ถ้ามี) มายื่นเสนอราคา ทั้งนี้หากเห็นว่า ผู้ยื่นข้อเสนอรายที่เห็นสมควรซื้อหรือจ้าง เสนอราคาสูงกว่าราคาในท้องตลาด หรือราคาที่ประมาณได้ หรือราคาที่คณะกรรมการเห็นสมควรให้ต่อรอราคาลงเท่าที่จะทำได้



องค์การบริหารส่วนตำบลหวานคำ

### คู่มือการปฏิบัติงาน

ชื่อกระบวนการ: การบริหารงานพัสดุกายใต้ พระราชบัญญัติการจัดซื้อจัดจ้างและการบริหารพัสดุภาครัฐ พ.ศ. ๒๕๖๐  
สำนัก/กอง/กลุ่ม : กองคลัง

กรณีใช้วิธีตามมาตรา ๕๖ วรรค ๑ (๒) (ค) พัสดุนั้นมีผู้ประกอบการที่คุณสมบัติโดยตรงเพียงรายเดียว (ง) กรณีที่เป็นพัสดุที่มีความจำเป็นต้องใช้โดยฉุกเฉินเนื่องจากอุบัติเหตุหรือภัยธรรมชาติหรือเกิดโรคติดต่ออันตราย และการดำเนินการโดยวิธีประกาศเชิญชวนทั่วไปหรือวิธีคัดเลือกอาจก่อให้เกิดความล่าช้าหรือเสียหาย



ให้เชิญผู้ประกอบการที่มีอาชีพขายหรือรับจ้างนั้นโดยตรง หรือจากผู้อื่นข้อเสนอในการใช้วิธีประกาศเชิญชวนทั่วไปหรือวิธีคัดเลือกซึ่งถูกยกเลิกไป (ถ้ามี) มายื่นเสนอราคา ทั้งนี้หากเห็นว่า ผู้ยื่นข้อเสนอรายที่เห็นสมควรซื้อหรือจ้างเสนอราคาสูงกว่าราคาในท้องตลาด หรือราคาที่ประมาณได้ หรือราคาที่คณะกรรมการเห็นสมควรให้ต่อรองราคาลงเท่าที่จะทำได้

กรณีใช้วิธีตามมาตรา ๕๖ วรรค ๑ (๒) (จ) จำเป็นต้องทำการจัดซื้อจัดจ้างเพิ่มเติมหรือต่อเนื่องจากพัสดุที่ได้จัดซื้อจัดจ้างไว้ก่อนแล้ว



ให้เจรจากับผู้ประกอบการรายเดิมตามสัญญาหรือข้อตกลงซึ่งยังไม่สิ้นสุดระยะเวลาส่งมอบ เพื่อขอให้มีการซื้อหรือจ้างตามรายละเอียด และราคาที่ต่ำกว่าหรือราคาเดิมโดยคำนึงถึงราคาต่อหน่วยตามสัญญาเดิม (ถ้ามี) เพื่อให้เกิดประโยชน์สูงสุดต่อหน่วยงานของรัฐ

กรณีใช้วิธีตามมาตรา ๕๖ วรรค ๑ (๒) (ฉ) เป็นพัสดุที่ขายทอดตลาดโดยหน่วยงานของรัฐ องค์การระหว่างประเทศหรือหน่วยงานของต่างประเทศ



ให้ดำเนินการโดยเจรจาตกลงราคา

กรณีใช้วิธีตามมาตรา ๕๖ วรรค ๑ (๒) (ช) เป็นพัสดุที่เป็นที่ดินหรือสิ่งปลูกสร้างซึ่งจำเป็นต้องซื้อเฉพาะแห่ง



ให้เชิญเจ้าของที่ดินหรือสิ่งปลูกสร้างโดยตรงมาเสนอราคา หากเห็นว่า ราคาที่เสนอนั้นยังสูงกว่าราคาในท้องถิ่นหรือราคากลาง หรือวงเงินงบประมาณ หรือราคาที่คณะกรรมการเห็นสมควร ให้ต่อรองราคาลงเท่าที่จะทำได้ราคา



องค์การบริหารส่วนตำบลห้วยค้ำ

### คู่มือการปฏิบัติงาน

ชื่อกระบวนการ: การบริหารงานพัสดุภายใต้ พระราชบัญญัติการจัดซื้อจัดจ้างและการบริหารพัสดุภาครัฐ พ.ศ. ๒๕๖๐

สำนัก/กอง/กลุ่ม : กองคลัง

การดำเนินการโดยวิธีเฉพาะเจาะจง ตามระเบียบฯ ข้อ ๗๙ กรณีใช้วิธีตามมาตรา ๕๖ วรรค ๑ (๒) (ข) การจัดซื้อจัดจ้างที่มีการผลิต จำหน่าย ก่อสร้าง หรือให้บริการเป็นการทั่วไป และมีวงเงินตามที่กำหนดในกฎกระทรวง (ไม่เกิน ๕๐๐,๐๐๐ บาท)



ให้เจ้าหน้าที่เจรจาตกลงราคากับผู้ประกอบการที่มีอาชีพขายหรือรับจ้างนั้นโดยตรง แล้วให้ซื้อหรือจ้างภายในวงเงินที่ได้รับความเห็นชอบจากหัวหน้าหน่วยงานของรัฐ

กรณีใช้วิธีตามมาตรา ๕๖ วรรค ๒ กรณีที่มีความจำเป็นเร่งด่วนที่เกิดขึ้นโดยไม่ได้คาดหมาย และไม่อาจดำเนินการตามปกติได้ทัน



ให้เจ้าหน้าที่หรือผู้ที่รับผิดชอบ ดำเนินการไปก่อน แล้วรีบรายงานขอความเห็นชอบต่อหัวหน้าหน่วยงานของรัฐ เมื่อหัวหน้าหน่วยงานของรัฐให้ความเห็นชอบแล้วให้ถือรายงานดังกล่าวเป็นหลักฐานการตรวจรับ

#### การบริหารสัญญาและการตรวจรับพัสดุ

คณะกรรมการตรวจรับพัสดุ

งานซื้อหรืองานจ้าง ระเบียบฯ ข้อ ๑๗๕

งานจ้างก่อสร้าง ระเบียบฯ ข้อ ๑๗๖

งานจ้างที่ปรึกษา ระเบียบฯ ข้อ ๑๗๙

งานจ้างออกแบบควบคุมงานก่อสร้าง ระเบียบฯ ข้อ ๑๘๐

#### หน้าที่ของคณะกรรมการตรวจรับพัสดุ งานซื้อหรืองานจ้าง ตามระเบียบฯ ข้อ ๑๗๕

(๑) ตรวจรับพัสดุ ณ ที่ทำการของผู้ใช้พัสดุนั้น หรือสถานที่ซึ่งกำหนดไว้ในสัญญาหรือข้อตกลงการตรวจรับพัสดุ ณ สถานที่อื่น ในกรณีที่ไม่มีสัญญาหรือข้อตกลง จะต้องได้รับอนุมัติจากหัวหน้าหน่วยงานของรัฐก่อน๒.

(๒) ตรวจรับพัสดุให้ถูกต้องครบถ้วนตามหลักฐานที่ตกลงกันไว้ สำหรับกรณีที่มีการทดลองหรือตรวจสอบในทางเทคนิคหรือทางวิทยาศาสตร์ จะเชิญผู้ชำนาญการหรือผู้ทรงคุณวุฒิเกี่ยวกับพัสดุนั้นมาให้คำปรึกษา หรือส่งพัสดุนั้นไปทดลองหรือตรวจสอบ ณ สถานที่ของผู้ชำนาญการหรือผู้ทรงคุณวุฒิ นั้น าก็ได้ในกรณีจำเป็นที่ไม่สามารถตรวจนับเป็นจำนวนหน่วยทั้งหมดได้ ให้ตรวจรับตามหลักวิชาการสถิติ

(๓) ให้ตรวจรับพัสดุในวันที่ผู้ขายหรือผู้รับจ้างนำพัสดุมาส่งและให้ดำเนินการให้เสร็จสิ้นโดยเร็วที่สุด

(๔) เมื่อตรวจถูกต้องครบถ้วนแล้ว ให้รับพัสดุไว้และถือว่าผู้ขายหรือผู้รับจ้างได้ส่งมอบพัสดุถูกต้องครบถ้วนตั้งแต่วันที่ผู้ขายหรือผู้รับจ้างนำพัสดุนั้นมาส่ง แล้วมอบแก่เจ้าหน้าที่พร้อมทั้งทำใบตรวจรับโดยลงชื่อไว้เป็นหลักฐานอย่างน้อย ๒ ฉบับ มอบแก่ผู้ขายหรือผู้รับจ้าง ๑ ฉบับ และเจ้าหน้าที่ ๑ ฉบับ เพื่อดำเนินการเบิกจ่ายเงินตามระเบียบของหน่วยงานของรัฐและรายงานให้หัวหน้าหน่วยงานของรัฐทราบ



องค์การบริหารส่วนตำบลห้วยน้ำคำ

**คู่มือการปฏิบัติงาน**

**ชื่อกระบวนการ:** การบริหารงานพัสดุภายใต้ พระราชบัญญัติการจัดซื้อจัดจ้างและการบริหารพัสดุภาครัฐ พ.ศ. ๒๕๖๐  
**สำนัก/กอง/กลุ่ม :** กองคลัง

ในกรณีที่เห็นว่าพัสดุที่ส่งมอบ มีรายละเอียดไม่เป็นไปตามข้อกำหนดในสัญญาหรือข้อตกลงให้รายงานหัวหน้าหน่วยงานของรัฐผ่านหัวหน้าเจ้าหน้าที่ เพื่อทราบและสั่งการ

(๕) ในกรณีที่ผู้ขายหรือผู้รับจ้างส่งมอบพัสดุถูกต้องแต่ไม่ครบจำนวน หรือส่งมอบครบจำนวนแต่ไม่ถูกต้องทั้งหมด ถ้าสัญญาหรือข้อตกลงมิได้กำหนดไว้เป็นอย่างอื่น ให้ตรวจรับไว้เฉพาะจำนวนที่ถูกต้อง โดยถือปฏิบัติตาม (๔) และให้รับรายงานหัวหน้าหน่วยงานของรัฐผ่านหัวหน้าเจ้าหน้าที่ เพื่อแจ้งให้ผู้ขายหรือผู้รับจ้างทราบภายใน ๓ วันทำการ นับถัดจากวันตรวจพบ แต่ทั้งนี้ ไม่ตัดสิทธิ์หน่วยงานของรัฐที่จะปรับผู้ขายหรือผู้รับจ้างในจำนวนที่ส่งมอบไม่ครบถ้วนหรือไม่ถูกต้องนั้น

(๖) การตรวจรับพัสดุที่ประกอบกันเป็นชุดหรือหน่วย ถ้าขาดส่วนประกอบอย่างใดอย่างหนึ่งไปแล้วจะไม่สามารถใช้การได้โดยสมบูรณ์ ให้ถือว่าผู้ขายหรือผู้รับจ้างยังมิได้ส่งมอบพัสดุนั้น และโดยปกติให้รับรายงานหัวหน้าหน่วยงานของรัฐเพื่อแจ้งให้ผู้ขายหรือผู้รับจ้างทราบภายใน ๓ วันทำการนับถัดจากวันที่ตรวจพบ (๗) ถ้ากรรมการตรวจรับพัสดุบางคนไม่ยอมรับพัสดุโดยทำความเห็นแย้งไว้ให้เสนอหัวหน้าหน่วยงานของรัฐเพื่อพิจารณาสั่งการ ถ้าหัวหน้าหน่วยงานของรัฐสั่งการให้รับพัสดุนั้นไว้ จึงดำเนินการตาม (๔) หรือ (๕) แล้วแต่กรณี

**หน้าที่ของคณะกรรมการตรวจรับพัสดุนำงานจ้างก่อสร้าง ตามระเบียบฯ ข้อ ๑๗๖**

- (๑) ตรวจสอบคุณสมบัติของผู้ควบคุมงานก่อสร้างของผู้รับจ้างให้เป็นไปตามกฎหมายว่าด้วยการควบคุมอาคาร
- (๒) ตรวจสอบรายงานการปฏิบัติงานของผู้รับจ้าง และเหตุการณ์แวดล้อมที่ผู้ควบคุมงานของหน่วยงานของรัฐรายงาน โดยตรวจสอบกับแบบรูปรายการละเอียดและข้อกำหนดในสัญญาหรือข้อตกลงทุกสัปดาห์ รวมทั้งรับทราบหรือพิจารณาการสั่งหยุดงาน หรือพักงานของผู้ควบคุมงานแล้วรายงานหัวหน้าหน่วยงานของรัฐเพื่อพิจารณาสั่งการต่อไป
- (๓) ให้คณะกรรมการตรวจรับพัสดุหรือกรรมการที่ได้รับมอบหมายจากคณะกรรมการตรวจรับพัสดุออกตรวจงานจ้าง ณ สถานที่ที่กำหนดไว้ในสัญญาหรือที่ตกลงให้ทำงานจ้างนั้น ๆ ตามเวลาที่เหมาะสมและเห็นสมควร และจัดทำบันทึกผลการออกตรวจงานจ้างนั้นไว้เพื่อเป็นหลักฐานด้วย
- (๔) นอกจากการดำเนินการตาม (๑) และ (๒) ในกรณีมีข้อสงสัยหรือมีกรณีที่เห็นว่าแบบรูปรายการละเอียดและข้อกำหนดในสัญญาหรือมีข้อตกลงมีข้อความคลาดเคลื่อนเล็กน้อยหรือไม่เป็นไปตามหลักวิชาการช่างให้มีอำนาจสั่งเปลี่ยนแปลงแก้ไขเพิ่มเติม หรือตัดทอนงานจ้างได้ตามที่เห็นสมควร และตามหลักวิชาการช่าง เพื่อให้เป็นไปตามแบบรูปรายการละเอียด
- (๕) โดยปกติให้ตรวจผลงานที่ผู้รับจ้างส่งมอบภายใน ๓ วันทำการ นับแต่วันที่ประธานกรรมการได้รับทราบการส่งมอบงาน และให้ทำการตรวจรับให้เสร็จสิ้นไปโดยเร็วที่สุด

**การบริหารพัสดุ : การเก็บ การบันทึก การเบิกจ่าย**

ข้อ ๒๐๒ การบริหารพัสดุของหน่วยงานของรัฐให้ดำเนินการตามหมวดนี้ เว้นแต่มีระเบียบของทางราชการหรือกฎหมายกำหนดไว้เป็นอย่างอื่นการบริหารพัสดุในหมวดนี้ ไม่ใช้บังคับกับงานบริการ งานก่อสร้าง งานจ้างที่ปรึกษา และงานจ้างออกแบบหรือควบคุมงานก่อสร้าง



องค์การบริหารส่วนตำบลหวานคำ

### คู่มือการปฏิบัติงาน

ชื่อกระบวนการ: การบริหารงานพัสดุภายใต้ พระราชบัญญัติการจัดซื้อจัดจ้างและการบริหารพัสดุภาครัฐ พ.ศ. ๒๕๖๐  
สำนัก/กอง/กลุ่ม : กองคลัง

#### การเก็บและการบันทึก

ข้อ ๒๐๓ เมื่อเจ้าหน้าที่ได้รับมอบพัสดุแล้ว ให้ดำเนินการ ดังต่อไปนี้

(๑) ลงบัญชีหรือทะเบียนเพื่อควบคุมพัสดุ แล้วแต่กรณี แยกเป็นชนิด และแสดงรายการตามตัวอย่างที่คณะกรรมการนโยบายกำหนด โดยให้มีหลักฐานการรับเข้าบัญชีหรือทะเบียนไว้ประกอบรายการด้วยสำหรับพัสดุประเภทอาหารสด จะลงรายการอาหารสดทุกชนิดในบัญชีเดียวกันก็ได้

(๒) เก็บรักษาพัสดุให้เป็นระเบียบเรียบร้อย ปลอดภัย และให้ครบถ้วนถูกต้องตรงตามบัญชีหรือทะเบียนการเบิกจ่ายพัสดุ

ข้อ ๒๐๔ การเบิกพัสดุจากหน่วยพัสดุของหน่วยงานของรัฐ ให้หัวหน้างานที่ต้องใช้พัสดุนั้นเป็นผู้เบิก

ข้อ ๒๐๕ การจ่ายพัสดุ ให้หัวหน้าหน่วยพัสดุที่มีหน้าที่เกี่ยวกับการควบคุมพัสดุหรือผู้ที่ได้รับมอบหมายจากหัวหน้าหน่วยงานของรัฐเป็นหัวหน้าหน่วยพัสดุ เป็นผู้ส่งจ่ายพัสดุผู้จ่ายพัสดุต้องตรวจสอบความถูกต้องของใบเบิกและเอกสารประกอบ (ถ้ามี) แล้วลงบัญชีหรือทะเบียนทุกครั้งที่มีการจ่าย และเก็บใบเบิกจ่ายไว้เป็นหลักฐานด้วยข้อ ๒๐๖ หน่วยงานของรัฐใดมีความจำเป็นจะกำหนดวิธีการเบิกจ่ายพัสดุเป็นอย่างอื่นให้อยู่ในดุลพินิจของหัวหน้าหน่วยงานของรัฐนั้น โดยให้รายงานคณะกรรมการวินิจฉัยและสำนักงานการตรวจเงินแผ่นดินทราบด้วย

#### การยืม

ข้อ ๒๐๗ การให้ยืม หรือนำพัสดุไปใช้ในกิจการ ซึ่งมีใช้เพื่อประโยชน์ของทางราชการจะกระทำมิได้

ข้อ ๒๐๘ การยืมพัสดุประเภทใช้คงรูป ให้ผู้ยืมทำหลักฐานการยืมเป็นลายลักษณ์อักษรแสดงเหตุผลและกำหนดวันส่งคืน โดยมีหลักเกณฑ์ ดังต่อไปนี้

(๑) การยืมระหว่างหน่วยงานของรัฐ จะต้องได้รับอนุมัติจากหัวหน้าหน่วยงานของรัฐผู้ให้ยืม

(๒) การให้บุคคลยืมใช้ภายในสถานที่ของหน่วยงานของรัฐเดียวกัน จะต้องได้รับอนุมัติจากหัวหน้าหน่วยงานซึ่งรับผิดชอบพัสดุนั้น แต่ถ้ายืมไปใช้นอกสถานที่ของหน่วยงานของรัฐจะต้องได้รับอนุมัติจากหัวหน้าหน่วยงานของรัฐ

ข้อ ๒๐๙ ผู้ยืมพัสดุประเภทใช้คงรูปจะต้องนำพัสดุนั้นมาส่งคืนให้ในสภาพที่ใช้การได้เรียบร้อยหากเกิดชำรุดเสียหายหรือใช้การไม่ได้ หรือสูญหายไป ให้ผู้ยืมจัดการแก้ไขซ่อมแซมให้คงสภาพเดิมโดยเสียค่าใช้จ่ายของตนเอง หรือชดใช้เป็นพัสดุประเภท ชนิด ขนาด ลักษณะและคุณภาพอย่างเดียวกัน หรือชดใช้เป็นเงินตามราคาที่เป็นอยู่ในขณะยืม โดยมีหลักเกณฑ์ ดังนี้

(๑) ราชการส่วนกลาง และราชการส่วนภูมิภาค ให้เป็นไปตามหลักเกณฑ์ที่กระทรวงการคลังกำหนด

(๒) ราชการส่วนท้องถิ่น ให้เป็นไปตามหลักเกณฑ์ที่กระทรวงมหาดไทย กรุงเทพมหานครหรือเมืองพัทยา แล้วแต่กรณีกำหนด



องค์การบริหารส่วนตำบลห้วยคำ

### คู่มือการปฏิบัติงาน

**ชื่อกระบวนการ:** การบริหารงานพัสดุภายใต้ พระราชบัญญัติการจัดซื้อจัดจ้างและการบริหารพัสดุภาครัฐ พ.ศ. ๒๕๖๐  
**สำนัก/กอง/กลุ่ม :** กองคลัง

(๓) หน่วยงานของรัฐอื่น ให้เป็นไปตามหลักเกณฑ์ที่หน่วยงานของรัฐนั้นกำหนดข้อ ๒๑๐ การยืมพัสดุประเภทใช้สั้นเปลี่ยนระหว่างหน่วยงานของรัฐ ให้กระทำได้เฉพาะเมื่อหน่วยงานของรัฐผู้ยืมมีความจำเป็นต้องใช้พัสดุนั้นเป็นการรีบด่วน จะดำเนินการจัดหาได้ไม่ทันการและหน่วยงานของรัฐผู้ยืมมีพัสดุนั้น ๆ พอที่จะให้ยืมได้ โดยไม่เป็นการเสียหายแก่หน่วยงานของรัฐของตน และให้มีหลักฐานการยืมเป็นลายลักษณ์อักษร ทั้งนี้ โดยปกติหน่วยงานของรัฐผู้ยืมจะต้องจัดหาพัสดุเป็นประเภท ชนิด และปริมาณเช่นเดียวกันส่งคืนให้หน่วยงานของรัฐผู้ยืมข้อ ๒๑๑ เมื่อครบกำหนดยืม ให้ผู้ยืมหรือผู้รับหน้าที่แทนมีหน้าที่ติดตามทางพัสดุที่ไปคืนภายใน ๗ วัน นับแต่วันครบกำหนด

### การบำรุงรักษา และการตรวจสอบ

#### การบำรุงรักษา

ข้อ ๒๑๒ ให้หน่วยงานของรัฐจัดให้มีผู้ควบคุมดูแลพัสดุที่อยู่ในความครอบครองให้อยู่ในสภาพที่พร้อมใช้งานได้ตลอดเวลา โดยให้มีการตรวจเช็คแผนการซ่อมบำรุงที่เหมาะสมและระยะเวลาในการซ่อมบำรุงด้วยในกรณีที่พัสดุเกิดการชำรุด ให้หน่วยงานของรัฐดำเนินการซ่อมแซมให้กลับมาอยู่ในสภาพพร้อมใช้งานโดยเร็วการตรวจสอบพัสดุประจำปี


ข้อ ๒๑๓ ภายในเดือนสุดท้ายก่อนสิ้นปีงบประมาณของทุกปี ให้หัวหน้าหน่วยงานของรัฐหรือหัวหน้าหน่วยพัสดุตามข้อ ๒๐๕ แต่งตั้งผู้รับผิดชอบในการตรวจสอบพัสดุซึ่งมิใช่เป็นเจ้าหน้าที่ตามความจำเป็น เพื่อตรวจสอบการรับจ่ายพัสดุในงวด ๑ ปีที่ผ่านมา และตรวจนับพัสดุประเภทที่คงเหลืออยู่เพียงวันสิ้นงวดนั้น

ในการตรวจสอบตามวรรคหนึ่ง ให้เริ่มดำเนินการตรวจสอบพัสดุในวันเปิดทำการวันแรกของปีงบประมาณเป็นต้นไปว่าการรับจ่ายถูกต้องหรือไม่ พักค้างเหลือมีตัวอยู่ตรงตามบัญชีหรือทะเบียนหรือไม่ มีพัสดุใดชำรุด เสื่อมคุณภาพ หรือสูญไปเพราะเหตุใด หรือพัสดุใดไม่จำเป็นต้องใช้ในหน่วยงานของรัฐต่อไป แล้วให้เสนอรายงานผลการตรวจสอบดังกล่าวต่อผู้แต่งตั้งภายใน ๓๐ วันทำการ นับแต่วันเริ่มดำเนินการตรวจสอบพัสดุนั้นเมื่อผู้แต่งตั้งได้รับรายงานจากผู้รับผิดชอบในการตรวจสอบพัสดุแล้ว ให้เสนอหัวหน้าหน่วยงานของรัฐ ๑ ชุด และส่งสำเนารายงานไปยังสำนักงานการตรวจเงินแผ่นดิน ๑ ชุด พร้อมทั้งส่งสำเนารายงานไปยังหน่วยงานต้นสังกัด (ถ้ามี) ๑ ชุด ด้วย

ข้อ ๒๑๔ เมื่อผู้แต่งตั้งได้รับรายงานจากผู้รับผิดชอบในการตรวจสอบพัสดุตามข้อ ๒๑๓ และปรากฏว่ามีพัสดุชำรุด เสื่อมสภาพ หรือสูญไป หรือไม่จำเป็นต้องใช้ในหน่วยงานของรัฐต่อไปก็ให้แต่งตั้งคณะกรรมการสอบหาข้อเท็จจริงขึ้นคณะหนึ่ง โดยให้นำความในข้อ ๒๖ และข้อ ๒๗ มาใช้บังคับโดยอนุโลม เว้นแต่กรณีที่เห็นได้อย่างชัดเจนว่า เป็นการเสื่อมสภาพเนื่องมาจากการใช้งานตามปกติหรือสูญไปตามธรรมชาติให้หัวหน้าหน่วยงานของรัฐพิจารณาสั่งการให้ดำเนินการจำหน่ายต่อไปได้ถ้าผลการพิจารณาปรากฏว่า จะต้องหาตัวผู้รับผิดชอบด้วย ให้หัวหน้าหน่วยงานของรัฐดำเนินการตามกฎหมายและระเบียบที่เกี่ยวข้องของทางราชการหรือของหน่วยงานของรัฐนั้นต่อไป

#### การจำหน่ายพัสดุ

ข้อ ๒๑๕ หลังจากการตรวจสอบแล้ว พักค้างใดหมดความจำเป็นหรือหากใช้ในหน่วยงานของรัฐต่อไปจะสิ้นเปลืองค่าใช้จ่ายมาก ให้เจ้าหน้าที่เสนอรายงานต่อหัวหน้าหน่วยงานของรัฐ เพื่อพิจารณาสั่งให้ดำเนินการตามวิธีการอย่างหนึ่งอย่างใด ดังต่อไปนี้

 <p>องค์การบริหารส่วนตำบลหวานคำ</p>	<p style="text-align: center;"><b>คู่มือการปฏิบัติงาน</b></p> <p><b>ชื่อกระบวนการ :</b> การบริหารงานพัสดุภายใต้ พระราชบัญญัติการจัดซื้อจัดจ้างและการบริหารพัสดุภาครัฐ พ.ศ. ๒๕๖๐</p> <p><b>สำนัก/กอง/กลุ่ม :</b> กองคลัง</p>
<p>(๑) ขยายให้ดำเนินการขายโดยวิธีทอดตลาดก่อน แต่ถ้าขายโดยวิธีทอดตลาดแล้วไม่ได้ผลดีให้นำวิธีที่กำหนดเกี่ยวกับการซื้อมาใช้โดยอนุโลม เว้นแต่กรณี ดังต่อไปนี้</p> <p>(ก) การขายพัสดุครั้งหนึ่งซึ่งมีราคาซื้อหรือได้มารวมกันไม่เกิน ๕๐๐,๐๐๐ บาทจะขายโดยวิธีเฉพาะเจาะจงโดยการเจรจาตกลงราคากันโดยไม่ต้องทอดตลาดก่อนก็ได้</p> <p>(ข) การขายให้แก่หน่วยงานของรัฐ หรือองค์การสถานสาธารณกุศลตามมาตรา ๔๗ (๓)แห่งประมวลรัษฎากร ให้ขายโดยวิธีเฉพาะเจาะจงโดยการเจรจาตกลงราคากัน</p> <p>(ค) การขายอุปกรณ์อิเล็กทรอนิกส์ เช่น โทรศัพท์เคลื่อนที่ แท็บเล็ต ให้แก่เจ้าหน้าที่ของรัฐที่หน่วยงานของรัฐมอบให้ไว้ใช้งานในหน้าที่ เมื่อบุคคลดังกล่าวพ้นจากหน้าที่หรืออุปกรณ์ดังกล่าวพ้นระยะเวลาการใช้งานแล้ว ให้ขายให้แก่บุคคลดังกล่าวโดยวิธีเฉพาะเจาะจงโดยการเจรจาตกลงราคากัน</p> <p>การขายโดยวิธีทอดตลาดให้ถือปฏิบัติตามประมวลกฎหมายแพ่งและพาณิชย์ โดยให้ผู้ที่ได้รับมอบหมายทำการประเมินราคาทรัพย์สินก่อนการประกาศขายทอดตลาด กรณีที่เป็นพัสดุที่มีการจำหน่ายเป็นการทั่วไปให้พิจารณาราคาที่ซื้อขายกันตามปกติในท้องตลาด หรือราคาท้องถื่นของสภาพปัจจุบันของพัสดุนั้น ณ เวลาที่จะทำการขาย และควรมีการเปรียบเทียบราคาตามความเหมาะสม กรณีที่เป็นพัสดุที่ไม่มีการจำหน่ายทั่วไป ให้พิจารณาราคาตามลักษณะประเภท ชนิดของพัสดุ และอายุการใช้งานรวมทั้งสภาพและสถานที่ตั้งของพัสดุด้วย ทั้งนี้ ให้เสนอหัวหน้าหน่วยงานของรัฐพิจารณาให้ความเห็นชอบราคาประเมินดังกล่าวโดยคำนึงถึงประโยชน์ของหน่วยงานของรัฐด้วยหน่วยงานของรัฐจะจ้างผู้ประกอบการที่ให้บริการขายทอดตลาดเป็นผู้ดำเนินการก็ได้</p> <p>(๒) แลกเปลี่ยน ให้ดำเนินการตามวิธีการแลกเปลี่ยนที่กำหนดไว้ในระเบียบนี้</p> <p>(๓) โอน ให้โอนแก่หน่วยงานของรัฐ หรือองค์การสถานสาธารณกุศลตามมาตรา ๔๗ (๓)แห่งประมวลรัษฎากร ทั้งนี้ ให้มีหลักฐานการส่งมอบไว้ต่อกันด้วย</p> <p>(๔) แปรสภาพหรือทำลาย ตามหลักเกณฑ์และวิธีการที่หน่วยงานของรัฐกำหนดการดำเนินการตามวรรคหนึ่ง โดยปกติให้แล้วเสร็จภายใน ๖๐ วัน นับถัดจากวันที่หัวหน้าหน่วยงานของรัฐสั่งการ</p> <p>ข้อ ๒๑๖ เงินที่ได้จากการจำหน่ายพัสดุ ให้ถือปฏิบัติตามกฎหมายว่าด้วยวิธีการงบประมาณหรือกฎหมายที่เกี่ยวข้องทางการเงินของหน่วยงานของรัฐนั้น หรือข้อตกลงในส่วนที่ใช้เงินกู้หรือเงินช่วยเหลือ แล้วแต่กรณีการจำหน่ายเป็นสัญญา</p> <p>ข้อ ๒๑๗ ในกรณีที่พัสดุสูญไปโดยไม่ปรากฏตัวผู้รับผิดชอบหรือมีตัวผู้รับผิดชอบแต่ไม่สามารถใช้ได้หรือมีตัวพัสดุอยู่แต่ไม่สมควรดำเนินการตามข้อ ๒๑๕ ให้จำหน่ายพัสดุนั้นเป็นสัญญา ตามหลักเกณฑ์ดังต่อไปนี้</p> <p>(๑) ถ้าพัสดุนั้นมีราคาซื้อ หรือได้มารวมกันไม่เกิน ๑,๐๐๐,๐๐๐ บาท ให้หัวหน้าหน่วยงานของรัฐเป็นผู้พิจารณาอนุมัติ</p> <p>(๒) ถ้าพัสดุนั้นมีราคาซื้อ หรือได้มารวมกันเกิน ๑,๐๐๐,๐๐๐ บาท ให้ดำเนินการดังนี้</p> <p>(ก) ราชการส่วนกลาง และราชการส่วนภูมิภาค ให้อยู่ในอำนาจของกระทรวงการคลังเป็นผู้อนุมัติ</p> <p>(ข) ราชการส่วนท้องถิ่น ให้อยู่ในอำนาจของผู้ว่าราชการจังหวัด ผู้ว่าราชการกรุงเทพมหานครหรือนายกเมืองพัทยา แล้วแต่กรณี เป็นผู้อนุมัติ</p> <p>(ค) หน่วยงานของรัฐอื่น ผู้ใดจะเป็นผู้มีอำนาจอนุมัติให้เป็นไปตามที่หน่วยงานของรัฐนั้นกำหนด</p> <p>รัฐวิสาหกิจใดมีความจำเป็นจะกำหนดวงเงินการจำหน่ายพัสดุเป็นสัญญาตามวรรคหนึ่งแตกต่างไปจากที่กำหนดไว้ใน</p>	





องค์การบริหารส่วนตำบลห้วยน้ำคว

### คู่มือการปฏิบัติงาน

**ชื่อกระบวนการ:** การบริหารงานพัสดุภายใต้ พระราชบัญญัติการจัดซื้อจัดจ้างและการบริหารพัสดุภาครัฐ พ.ศ. ๒๕๖๐

**สำนัก/กอง/กลุ่ม :** กองคลัง

ระเบียบนี้ ให้เสนอต่อคณะกรรมการวินิจฉัยเพื่อขอความเห็นชอบ และเมื่อได้รับความเห็นชอบแล้วให้รายงานสำนักงานการตรวจเงินแผ่นดินทราบด้วยการลงจ่ายออกจากบัญชีหรือทะเบียน

ข้อ ๒๑๘ เมื่อได้ดำเนินการตามข้อ ๒๑๕ และข้อ ๒๑๗ แล้ว ให้เจ้าหน้าที่ลงจ่ายพัสดุนั้นออกจากบัญชีหรือทะเบียนทันที แล้วแจ้งให้สำนักงานการตรวจเงินแผ่นดิน ทราบภายใน ๓๐ วันนับแต่วันลงจ่ายพัสดุนั้นสำหรับพัสดุซึ่งต้องจดทะเบียนตามกฎหมายให้แจ้งแก่นายทะเบียนภายในระยะเวลาที่กฎหมายกำหนดด้วย

ข้อ ๒๑๙ ในกรณีที่พัสดุของหน่วยงานของรัฐเกิดการชำรุด เสื่อมคุณภาพ หรือสูญไปหรือไม่จำเป็นต้องใช้ในราชการต่อไป ก่อนมีการตรวจสอบตามข้อ ๒๑๓ และได้ดำเนินการตามกฎหมายว่าด้วยความรับผิดทางละเมิดของเจ้าหน้าที่หรือระเบียบนี้โดยอนุโลม แล้วแต่กรณีเสร็จสิ้นแล้ว ถ้าไม่มีระเบียบอื่นใดกำหนดไว้เป็นการเฉพาะ ให้ดำเนินการตามข้อ ๒๑๕ ข้อ ๒๑๖ ข้อ ๒๑๗ และข้อ ๒๑๘ โดยอนุโลม

### จรรยาบรรณ คุณธรรมและจริยธรรมในการปฏิบัติงาน

จรรยาบรรณ คุณธรรมและจริยธรรมในการปฏิบัติงาน ได้ยึดและปฏิบัติตาม ประมวลจริยธรรมของข้าราชการส่วนท้องถิ่น พ.ศ. ๒๕๕๒ ซึ่งมีรายละเอียดดังนี้จรรยาบรรณต่อการปฏิบัติงานและหน่วยงาน

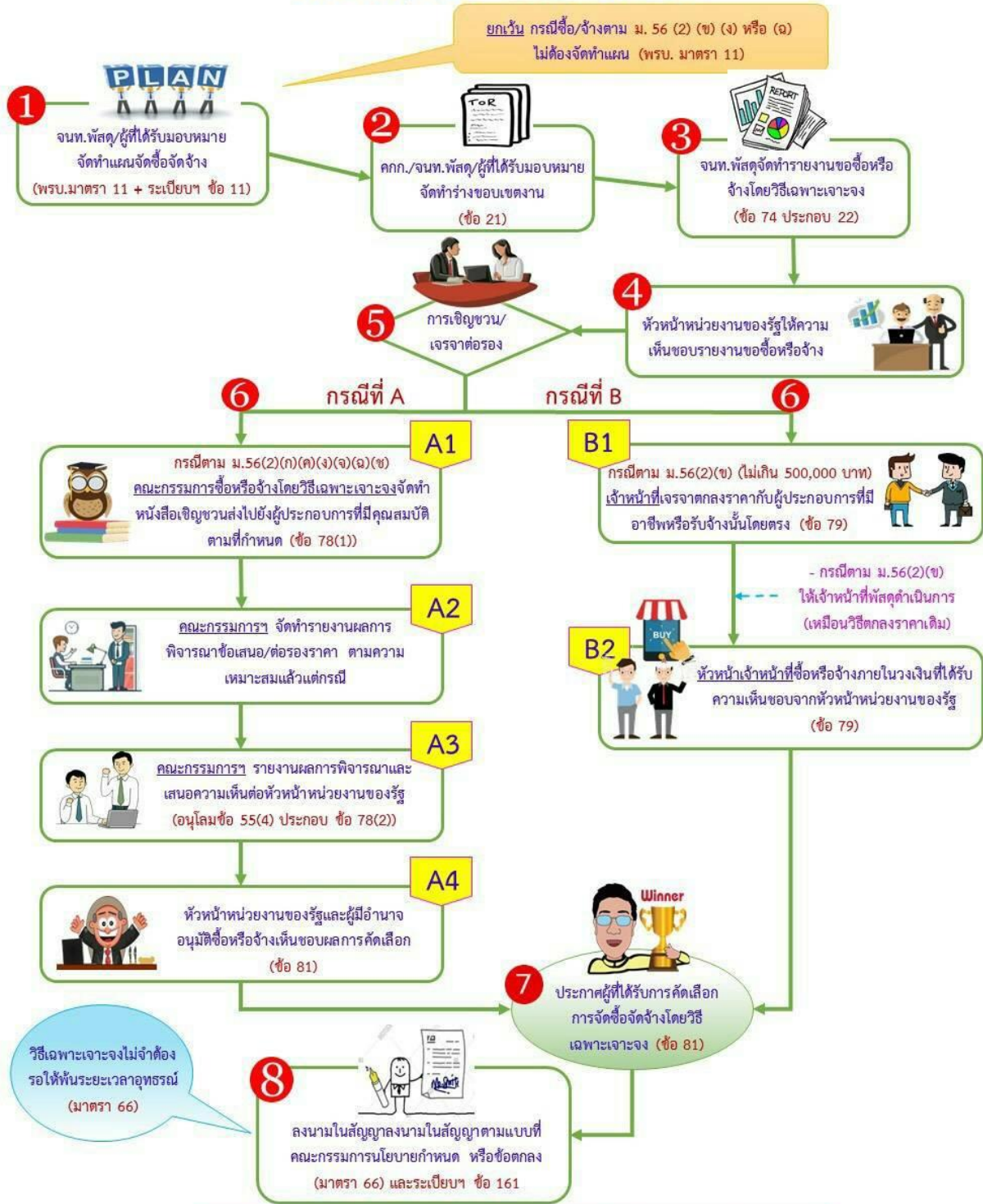
- ๑) การยึดมั่นในระบอบประชาธิปไตยอันมีพระมหากษัตริย์ทรงเป็นประมุข
- ๒) การยึดมั่นในคุณธรรมและจริยธรรม
- ๓) การมีจิตสำนึกที่ดี ซื่อสัตย์ และรับผิดชอบ
- ๔) การยึดถือประโยชน์ของประเทศชาติเหนือกว่าประโยชน์ส่วนตน และไม่มีผลประโยชน์ทับซ้อน
- ๕) การยืนหยัดทำในสิ่งที่ถูกต้อง เป็นธรรม และถูกกฎหมาย
- ๖) การให้บริการแก่ประชาชนด้วยความรวดเร็ว มีอัธยาศัย และไม่เลือกปฏิบัติ
  - ๗) การให้ข้อมูลข่าวสารแก่ประชาชนอย่างครบถ้วน ถูกต้อง และไม่บิดเบือนข้อเท็จจริง
  - ๘) การมุ่งผลสัมฤทธิ์ของงาน รักษามาตรฐาน มีคุณภาพ โปร่งใส และตรวจสอบได้
  - ๙) การยึดมั่นในหลักจรรยาวิชาชีพขององค์กร
  - ๑๐) การสร้างจิตสำนึกให้ประชาชนในท้องถิ่นประพฤติตนเป็นพลเมืองที่ดีร่วมกันพัฒนาชุมชนให้น่าอยู่คู่คุณธรรมและดูแลสภาพสิ่งแวดล้อมให้สอดคล้องรัฐธรรมนูญฉบับปัจจุบัน

### ระบบการติดตามประเมินผล

ดำเนินการติดตามประเมินผลการบริหารงานพัสดุภายใต้ พระราชบัญญัติการจัดซื้อจัดจ้างใหม่ พ.ศ. ๒๕๖๐ ดังนี้

๑. การบริหารงานพัสดุ ต้องเป็นไปตาม พระราชบัญญัติฯ ระเบียบฯ ข้อบังคับ หนังสือสั่งการที่เกี่ยวข้องอย่างเคร่งครัด
๒. การเปิดเผยข้อมูลข่าวสารในการการบริหารงานพัสดุ
  ๓. มีการตรวจสอบโดยหน่วยงานตรวจสอบภายใน และหน่วยงานของรัฐ ไม่ว่าจะเป็นสำนักงานป้องกันและปราบปรามการทุจริตแห่งชาติ สำนักงานตรวจเงินแผ่นดิน

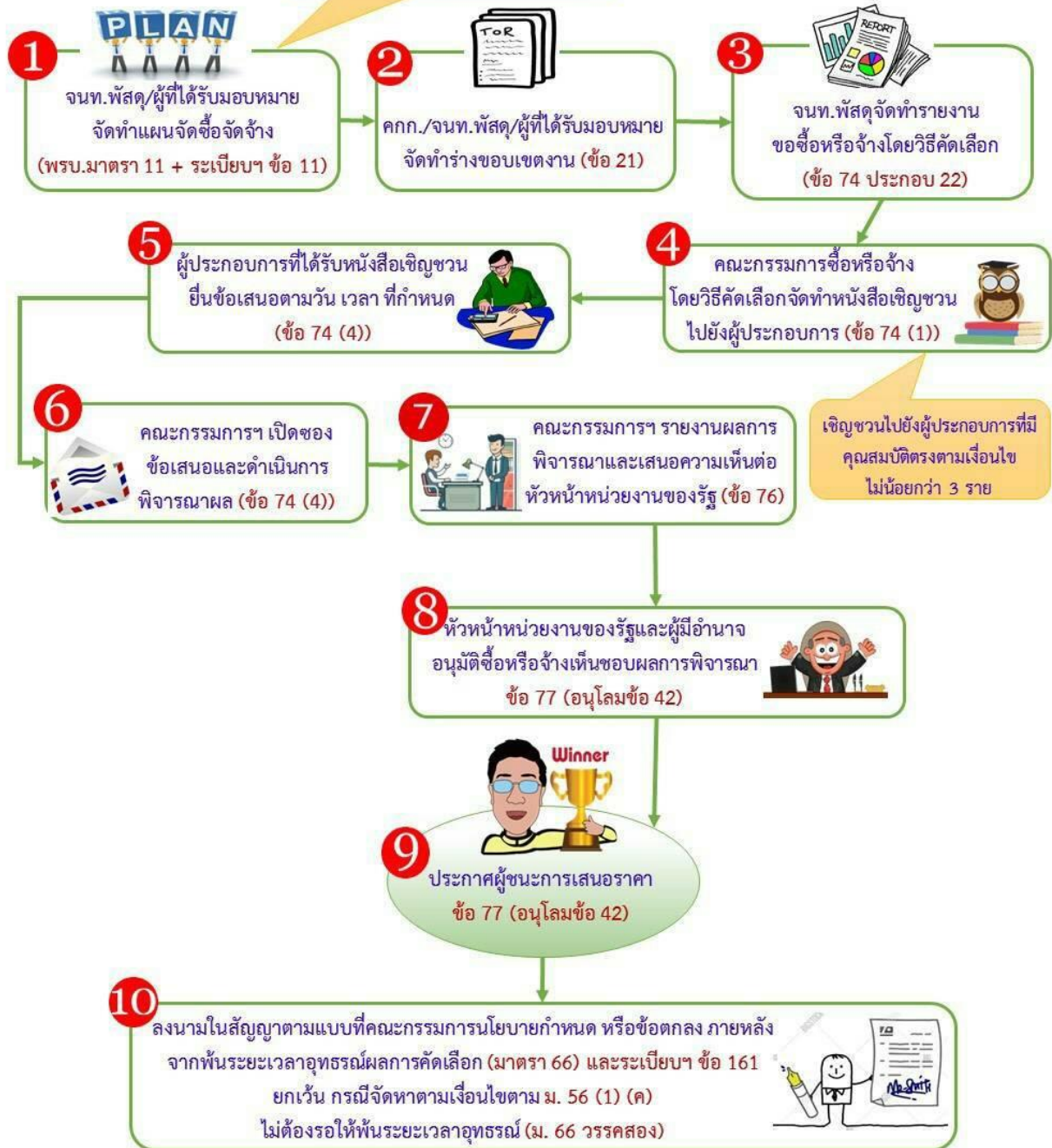
# Workflow วิธีเฉพาะเจาะจง



คณะทำงานทีมเครือข่ายพัสดุ “เพื่อนช่วยเพื่อน” ประจำปีการการจัดซื้อจัดจ้างภาครัฐจังหวัดภูเก็ต

# Workflow วิธีคัดเลือก

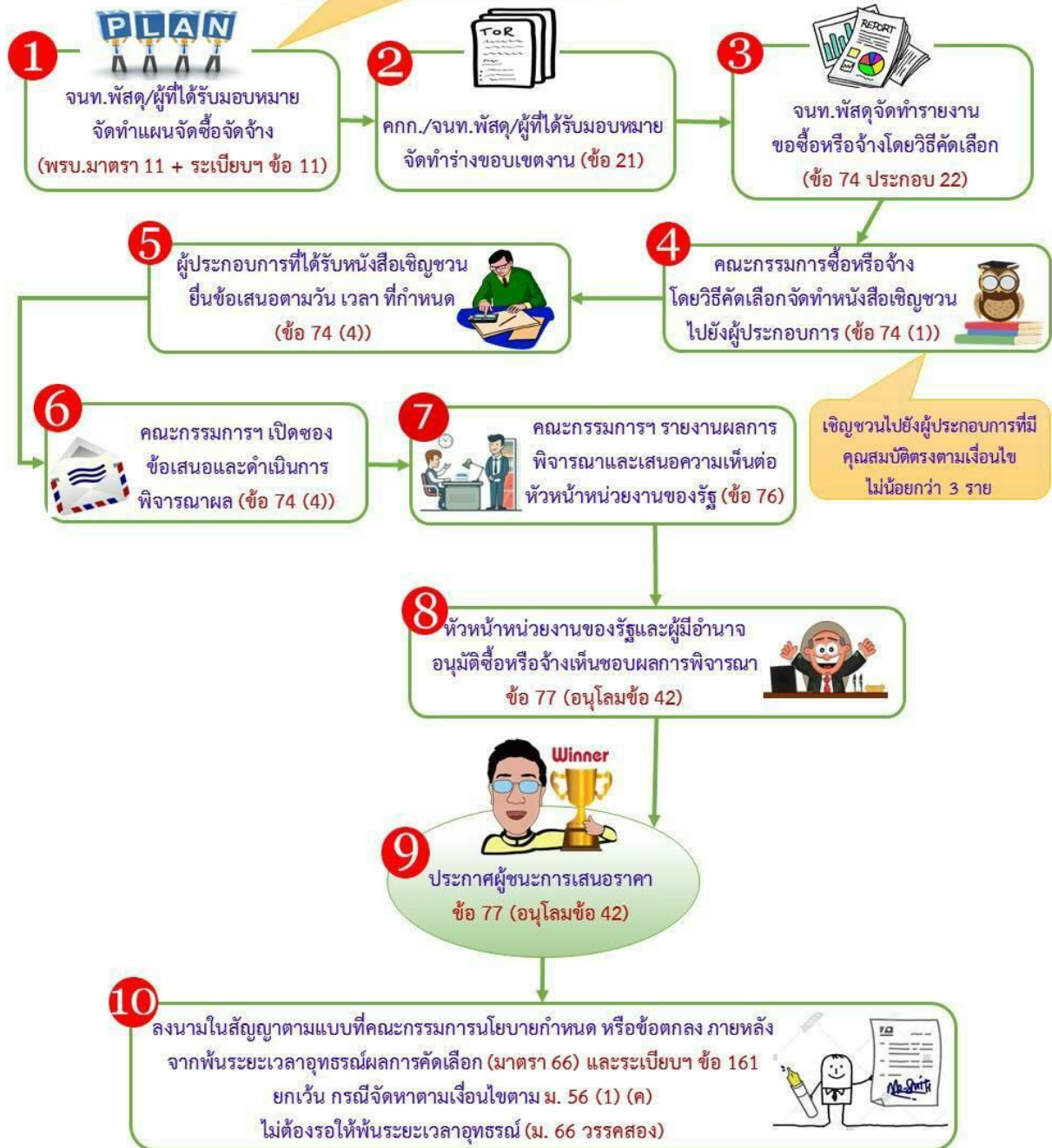
กรณีซื้อ/จ้างตามมาตรา 56 (1) (ค) (ฉ)  
ไม่ต้องจัดทำแผน (พรบ. มาตรา 11)



คณะทำงานทีมเครือข่ายพัสดุ “เพื่อนช่วยเพื่อน” ประจำปีการจัดซื้อจัดจ้างภาครัฐจังหวัดภูเก็ต

# Workflow วิธีคัดเลือก

กรณีซื้อ/จ้างตามมาตรา 56 (1) (ค) (ฉ)  
ไม่ต้องจัดทำแผน (พรบ. มาตรา 11)



คณะทำงานทีมเครือข่ายพัสดุ “เพื่อนช่วยเพื่อน” ประจำปีการ จัดซื้อจัดจ้างภาครัฐจังหวัดภูเก็ต

## ภาพประชาสัมพันธ์ เผยแพร่ คู่มือการปฏิบัติงาน

๑.เว็บไซต์ องค์การบริหารส่วนตำบลห้วยน้ำคำ

๒.ศูนย์ข้อมูลข่าวสารองค์การบริหารส่วนตำบลห้วยน้ำคำ

๓.ประชุมผู้บริหาร พนักงานส่วนตำบล และพนักงานจ้าง



คู่มือการปฏิบัติงาน  
เรื่อง ระบบจัดเก็บค่าน้ำประปา

องค์การบริหารส่วนตำบลหวานคำ  
อำเภอราชไศล จังหวัดศรีสะเกษ

## คำนำ

การจัดทำคู่มือการปฏิบัติงาน เรื่อง ระบบจัดเก็บค่าน้ำประปา จัดทำขึ้นเพื่อให้ผู้ปฏิบัติงานทราบขั้นตอนการ วิธี ปฏิบัติงาน และเป็นคู่มือสำหรับศึกษาวิธีการปฏิบัติงาน เป็นเครื่องมือในการพัฒนาบุคลากร และใช้เป็นแหล่งข้อมูลในการศึกษาหาความรู้และเป็นแนวทางการ ปฏิบัติงานได้อย่างถูกต้อง หรือเป็นแหล่งข้อมูลให้บุคคลภายนอกให้ทราบกระบวนการปฏิบัติงาน ด้านการจัดเก็บค่าน้ำประปา นอกจากนี้ให้เจ้าหน้าที่ผู้ปฏิบัติงานด้านการคลังใช้เป็นคู่มือปฏิบัติงานแล้วยังเป็นประโยชน์ให้ผู้บริหารใช้ในการควบคุมมาตรฐานการปฏิบัติงานเป็นการเพิ่มประสิทธิภาพ เกิดประสิทธิผล และป้องกันการทุจริต ขององค์กรปกครองส่วนท้องถิ่นได้

งานจัดเก็บรายได้

องค์การบริหารส่วนตำบลห้วยน้ำคำ